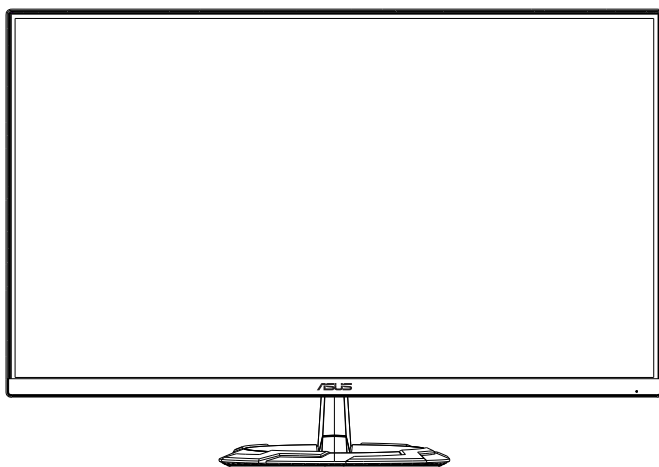


ASUS®

Séria VG249Q3R

LCD Monitor

Návod na obsluhu



HDMI™
HIGH-DEFINITION MULTIMEDIA INTERFACE

Obsah

Upozornenia	iii
Bezpečnostné informácie	v
Starostlivosť a čistenie	viii
1.1 Vitajte!	1-1
1.2 Obsah balenia.....	1-1
1.3 Zostavenie monitora	1-2
1.4 Pripojenie káblov	1-3
1.4.1 Zadná strana LCD monitora.....	1-3
1.5 Predstavenie monitora	1-4
1.5.1 Používanie ovládacích tlačidiel	1-4
2.1 Nastavenie monitora.....	2-1
2.2 Odpojenie ramena/stojana (pre montážnu zostavu VESA na namontovanie na stenu).....	2-2
2.3 Vonkajšie rozmery	2-3
3.1 Ponuka OSD (zobrazenie na obrazovke)	3-1
3.1.1 Ako vykonať opätovnú konfiguráciu.....	3-1
3.1.2 Predstavenie funkcií OSD	3-2
3.2 Špecifikácie	3-7
3.3 Riešenie problémov (Často kladené otázky).....	3-8
3.4 Zoznam podporovaných synchronizácií.....	3-9

Autorské práva © 2024 ASUSTeK COMPUTER INC. Všetky práva sú vyhradené.

Žiadna časť tohto návodu na obsluhu, a to vrátane výrobkov a softvéru v ňom popísaných nesmie byť bez vyjadrenia spoločnosti ASUSTeK COMPUTER INC. („ASUS“) prostredníctvom písomného súhlasu kopirovaná, prenášaná, prepisovaná, uložená do pamäte vyhľadávacieho systému, alebo prekladaná do iného jazyka v akejkoľvek forme alebo akýmkoľvek prostriedkami, a to okrem dokumentácie kupujúceho slúžiacej pre jeho potreby zálohovania.

Záruka vzťahujúca sa na výrobok alebo službu nebude predĺžená v prípade ak: (1) bol výrobok opravený, upravovaný alebo zmenený, a to pokiaľ takáto oprava, úprava alebo zmena nebola písomne autorizovaná spoločnosťou ASUS; alebo (2) ak sériové číslo výrobku bolo zmazané alebo chýba.

SPOLOČNOSŤ ASUS POSKYTUJE TENTO NÁVOD NA OBSLUHU „TAK AKO JE“, BEZ ZÁRUKY AKÉHOĽKOL'VEK DRUHU, ČI UŽ VÝSLOVNEJ ALEBO ZAHRNUTEJ, VRÁTANE, ALE NIE OBMEDZENE NA ZAHRNUTIE ZÁRUKY ALEBO PODMIENKY TÝKAJÚCE NEPORUŠENIA, PREDAJNOSTI ALEBO VHDNOSTI PRE URČITÝ ÚČEL. SPOLOČNOSŤ ASUS, JEJ RIADITELIA, ÚRADNÍCI, ZAMESTNANCI ALEBO PREDAJCOVIA NEBUDÚ ZODPOVEDNÍ ZA AKÉKOĽVEK NEPRIAME, ZVLÁŠTNE, NÁHODNÉ ALEBO VYPLYVAJÚCE ŠKODY (VRÁTANE ŠKÔD SPOSOBENÝCH STRATOU NA ZISKU, STRATOU V OBLASTI PODNIKATEĽSKÝCH AKTIVÍT A PODOBNE), A TO AJ AK SPOLOČNOSŤ ASUS BOLA OBOZNÁMENÁ S MOŽNOSŤOU TAKÝCHTO ŠKÔD, KTORÉ SÚ DÔSLEDKOM CHYBY ALEBO OMYLU V RÁMCI TOHO NÁVODU ALEBO V RÁMCI VÝROBKU.

TECHNICKÉ ŠPECIFIKÁCIE A INFORMÁCIE, KTORÉ SÚ SÚČASŤOU TOHTO NÁVODU SÚ UVEDENÉ IBA PRE INFORMATÍVNE ÚČELY A MÔŽU BYŤ KEDYKOĽVEK ZMENENÉ BEZ PREDCHÁDZAJÚCEHO OZNÁMENIA, PRÍČOM BY TO NEMALO BYŤ INTERPRETOVANÉ AKO POVINNOSŤ SPOLOČNOSTI ASUS. SPOLOČNOSŤ ASUS NEPREBERÁ ZODPOVEDNOSŤ ANI ZÁVÄZKY TÝKAJÚCE SA AKÝCHKOĽVEK CHYB ALEBO NEPRESNOSTÍ, KTORÉ SA MÔŽU V RÁMCI TOHTO NÁVODU VYSKYTNÚŤ, A TO VRÁTANE V NÁVODE POPÍSANÝCH VÝROBKOV A SOFTVÉRU.

Výrobky a firemné označenia, ktoré sa objavujú v tomto návode môžu a nemusia byť registrovanými ochrannými známkami alebo autorskými právami patričnými spoločnosti a používajú sa iba na označenie alebo na vysvetľovanie, a to v prospech ich vlastníkov a bez zámeru ich porušovania.

Upozornenia

Vyhlasenie Amerického federálneho výboru pre telekomunikácie (FCC)

Toto zariadenie vyhovuje časti 15 pravidiel FCC. Prevádzka je podmienená nasledovnými dvoma podmienkami:

- Toto zariadenie nesmie spôsobovať škodlivé rušenie, a
- Toto zariadenie musí prijať akékoľvek rušenie, vrátane rušenia, ktoré môže spôsobovať nežiaducu prevádzku.

Toto zariadenie bolo preskúšané a bolo zistené, že je v zhode s limitnými hodnotami pre digitálne zariadenia triedy B, a to v súlade s časťou 15 Pravidiel FCC. Tieto medzné hodnoty sú navrhnuté tak, aby poskytovali primeranú ochranu proti škodlivému vplyvu pri nainštalovaní v bytovej zástavbe. Toto zariadenie vytvára, využíva a môže vysielat' rádio frekvenčnú energiu; ak nie je nainštalované a nepoužíva sa v súlade s pokynmi výrobcu, môže zapríčiniť škodlivé rušenie rádiovkej komunikácie. Ale neexistuje žiadna záruka, že k rušeniu nebude v rámci patričnej inštalácie dochádzať. Ak toto zariadenie spôsobuje škodlivé rušenie rozhlasového alebo televízneho príjmu, čo možno stanoviť vypnutím a zapnutím zariadenia, používateľ sa musí pokúsiť opraviť rušenie jedným alebo viacerými z nasledovných opatrení:

- Zmeňte orientáciu alebo polohu antény na príjem.
- Zväčšite vzdialenosť medzi zariadením a prijímačom.
- Pripojte zariadenie do elektrickej zásuvky k inému okruhu, než ku ktorému je pripojený prijímač.
- O pomoc požiadať predajcu alebo skúseného rozhlasového/TV technika.

Vyhlasenie Kanadského ministerstva pre komunikácie

Toto digitálne zariadenie neprekračuje limity Triedy B pre emisie rádiového šumu vytváraného digitálnymi zariadeniami, ktoré sa uvádzajú v predpisoch týkajúcich sa rádiového rušenia, ktoré vydalo kanadské Ministerstvo telekomunikácií.

Toto digitálne zariadenie Triedy B vyhovuje kanadskej norme ICES-003.

Zariadenie môže spadnúť a spôsobiť vážne zranenie alebo usmrtenie osôb. Aby nedošlo k zraneniu, toto zariadenie sa musí bezpečne pripevniť k podlahe/stene v súlade s návodom na montáž.



Vyhlásenie o zhode

Toto zariadenie spĺňa požiadavky stanovené Smernicou Rady o harmonizácii právnych predpisov členských štátov vzťahujúcich sa na elektromagnetickú kompatibilitu (2014/30/EÚ), Smernice o nízkom napätí (2014/35/EÚ), Smernice ErP (2009/125/ES) a Smernice RoHS (Obmedzenie používania určitých nebezpečných látok) (2011/65/EÚ). Tento výrobok bol testovaný a vyhovuje harmonizovaným normám pre zariadenia informačných technológií, tieto harmonizované normy boli zverejnené podľa smerníc Úradného vestníka Európskej únie.

Vyhlásenie týkajúce sa symbolu pre zber a recykláciu elektrického a elektronického odpadu (WEEE)

Tento symbol na výrobku alebo na jeho obale znamená, že tento výrobok sa nesmie likvidovať s iným komunálnym odpadom. Namiesto toho je vašou zodpovednosťou zlikvidovať opotrebované zariadenie jeho odovzdaním na určené zberné miesto na recykláciu opotrebovaných elektrických a elektronických zariadení. Separátny zber a recyklácia opotrebovaných zariadení v čase likvidácie pomôžu chrániť prírodné zdroje a zaisťujú, že sa príslušné zariadenia budú recyklovať spôsobom, ktorý chráni zdravie ľudí a životné prostredie. Ďalšie informácie o mieste, kde je možné odovzdať opotrebované zariadenie na recykláciu, získate od vášho mestského či obecného úradu, vašich technických služieb alebo obchodu, v ktorom ste zakúpili svoj výrobok.



EEE yönetmeliğine uygundur

Bezpečnostné informácie

- Pred vykonaním nastavenia monitora si dôkladne prečítajte dokumentáciu, ktorú nájdete v balení.
- Aby ste zabránili vzniku požiaru alebo zasiahnutiu elektrickým prúdom, nikdy nevystavujte monitor účinkom dažďa alebo vlhkosti.
- Nikdy sa nepokúšajte otvoriť skrinku monitora. Nebezpečné vysoké napätie vo vnútri monitora môže mať za následok vážne fyzické poranenia.
- V prípade prerušenia napájania sa tento problém nepokúšajte odstrániť svojpomocne. Obráťte sa na kompetentného servisného technika alebo svojho predajcu.
- Pred používaním tohto výrobku sa presvedčte, že všetky káble sú správne pripojené a že sieťový kábel nie je poškodený. Ak zistíte akékoľvek poškodenie, spojte sa okamžite s predajcom.
- Štrbiny a otvory na zadnej a hornej strane skrinky sú určené na vetranie. Tieto otvory neblokujte. Výrobok nikdy neumiestňujte do blízkosti alebo nad radiátor alebo zdroj tepla, pokiaľ nezabezpečíte správnu ventiláciu vzduchu.
- Monitor by mal byť prevádzkovaný s pripojením iba k takému sieťovému zdroju, aký je uvedený na štítku. Ak si nie ste istí druhom sieťového napájania, ktorý je v rámci vašej domácnosti, túto náležitosť prekonzultujte s vaším predajcom alebo s miestnym dodávateľom energie.
- Používajte vhodnú sieťovú zástrčku, ktorá zodpovedá vašim miestnym normám pre napájanie elektrickým prúdom.
- Nepreťažujte zásuvkové lišty a predlžovacie káble. Preťaženie môže zapríčiniť vznik požiaru alebo zasiahnutie elektrickým prúdom.
- Vyhnite sa prachu, vlhkosti a teplotným extrémom. Monitor neumiestňujte na miesta, kde by mohol zmoknúť. Monitor umiestnite na stabilný povrch.
- Jednotku odpojte počas búrky, v rámci ktorej sa vyskytujú blesky, alebo v prípade, ak zariadenie nepoužívate počas dlhších časových období. Týmto ochránite monitor pred poškodením spôsobeným nárazovými prúdmi.
- Do otvorov na skrinke monitora nikdy nestrkajte žiadne predmety, ani nenalievajte tekutiny akýchkoľvek druhov.
- Aby ste zabezpečili uspokojujúcu činnosť, monitor používajte iba v spojení s počítačmi uvedenými v zozname UL, a to takými, ktoré majú vhodne nakonfigurované zástrčky označené 100 - 240 V AC.
- Zásuvka musí byť nainštalovaná v blízkosti zariadenia a musí byť ľahko dostupná.

- Ak sa v prípade monitora vyskytnú technické problémy, spojte sa s kvalifikovaným servisným technikom alebo s predajcom.
- Pred pripojením elektrickej zástrčky do elektrickej siete je nutné zriadiť uzemňovacie pripojenie. Uzemňovacie pripojenie odpájajte až po vytiahnutí elektrickej zástrčky z elektrickej siete.

VÝSTRAHA

Používane inej, než určenej náhlavnej súpravy alebo slúchadiel môže mať za následok stratu sluchu v dôsledku nadmerného akustického tlaku.

Uistite sa, že rozvodný systém v inštalácii budovy obsahuje istič s menovitými parametrami 120/240 V, 20 A (maximálne).

Ak je výrobok vybavený 3-kolíkovou spojovacou zástrčkou na napájacom kábli, pripojte tento kábel k uzemnenej 3-kolíkovej elektrickej zásuvke. Nevyraďujte z činnosti uzemňovací kolík napájacieho kábla napríklad pripojením 2-kolíkového adaptéra. Uzemňovací kolík je dôležitým bezpečnostným prvkom.

Riziko straty stability.

Výrobok môže spadnúť a spôsobiť vážne zranenie alebo usmrtenie osôb. Aby nedošlo k zraneniu, tento výrobok sa musí bezpečne pripevniť k podlahe/stene v súlade s návodom na montáž.

Výrobok môže spadnúť a spôsobiť vážne zranenie alebo usmrtenie osôb. Mnohým zraneniam, obzvlášť detí, je možné sa vyhnúť vykonaním jednoduchých opatrení, ako sú nasledovné:

VŽDY používajte skrine alebo stojany alebo spôsoby inštalácie odporúčané výrobcom zostavy výrobku.

VŽDY používajte nábytok, ktorý dokáže bezpečne uniesť výrobok.

VŽDY zabezpečte, aby výrobok neprečnieval cez okraj podperného nábytku.

VŽDY poučte deti o nebezpečenstvách spojených s lezením na nábytok na dosiahnutie výrobku alebo jeho ovládačov.

VŽDY vedte šnúry a káble pripojené k výrobku tak, aby nebolo možné o ne zakopnúť, stiahnuť ich či ich zachytiť.

NIKDY neumiestňujte výrobok na nestabilné miesto.

NIKDY neumiestňujte výrobok na vysoký nábytok (napríklad kredenc alebo knihovňa) bez ukotvenia nábytku aj výrobku k vhodnej podpere.

NIKDY neumiestňujte výrobok na tkaninu ani iný materiál, ktorý by sa mohol nachádzať medzi výrobkom a podperným nábytkom.

NIKDY neumiestňujte veci, ktoré by mohli lákať deti, ako sú hračky a diaľkové ovládače, na hornú časť výrobku alebo nábytku, na ktorom je výrobok umiestnený.

Ak sa existujúci výrobok uchová a premiestni, mali by sa dodržať rovnaké pokyny ako sú uvedené vyššie.

Nadmerný akustický tlak zo slúchadiel do uší a slúchadiel môže spôsobiť stratu sluchu. Nastavenie ekvalizéra na maximum zvýši výstupné napätie slúchadiel do uší a slúchadiel a tým aj hladinu akustického tlaku.

Vyhĺasenie o obmedzení nebezpečných látok (India) Tento výrobok vyhovuje „Predpisom o elektronickom odpade (narábanie) platných v Indii, 2016“, ktoré zakazujú použitie olova, ortuti, šesťmocného chrómu, polybrómovaných bifenyllov (PBB) a polybrómovaných difenyléterov (PBDE) v koncentrácii prekračujúcej 0,1 % hmotnosti v homogénnych materiáloch a 0,01 % hmotnosti v homogénnych materiáloch pre kadmium, okrem výnimiek uvedených v Prehľade 2 týchto predpisov.

■ ASUS CONTACT INFORMATION		
■ ASUSTeK Computer Inc.	■ ASUS Computer International (America)	■ ASUS Computer GmbH (Germany and Austria)
Address 1F., No. 15, Lide Rd., Beitou Dist., Taipei City 112, Taiwan	Address 48720 Kato Rd, Fremont, CA 94538, USA	Address Harkortstr. 21-23 D-40880 Ratingen, Germany
Telephone +886-2-2894-3447	Telephone +1-510-739-3777	Telephone +49-1805-010920
Fax +886-2-2894-7798	Fax +1-510-608-4555	Website http://www.asus.de/
E-mail info@asus.com.tw	Website http://usa.asus.com/	Online Contact http://www.asus.de/sales
Website http://www.asus.com.tw/		
■ Technical Support	■ Technical Support	■ Technical Support
Telephone +86-21-38429911	Telephone +1-812-282-2787 (English Only)	Telephone +49-1805-010923
	+1-905-370-2787 (French Only)	Support Fax +49-2102-959911
	Online Support http://support.asus.com/	Online Support http://support.asus.com/

Starostlivosť a čistenie

- Pred zdvíhaním alebo premiestňovaním monitora je lepšie, ak odpojíte káble a sieťový kábel. Pri umiestňovaní monitora používajte správne techniky dvíhania. Pri dvíhaní alebo prenášaní monitora uchopte monitor za jeho okraje. Displej nezdvíhajte držiak ho za stojan alebo kábel.
- Čistenie. Monitor vypnite a odpojte sieťový kábel. Povrch monitora vyčistíte tkaninou nepúšťajúcou vlákna, ktorá nemá abrazívne účinky. Odolné škvrny môžete odstrániť pomocou tkaniny navlhčenej v slabom čistiacom prostriedku.
- Vyhnite sa používaniu čistiaceho prostriedku, ktorý obsahuje alkohol alebo acetón. Používajte čistiaci prostriedok určený na čistenie LCD. Čistiaci prostriedok nikdy nestriekajte priamo na obrazovku, pretože sa môže dostať do vnútra displeja a spôsobiť zasiahnutie elektrickým prúdom.

Počas prevádzky monitora sa môžu vyskytnúť nasledujúce príznaky, ktoré sú bežné:

- Počas prvého používania môže obrazovka blikať kvôli charakteru fluorescenčného svetla. Monitor vypnite pomocou hlavného vypínača a opätovne ho zapnite, aby ste sa presvedčili, že blikanie prestalo.
- V závislosti od použitého vzoru pracovnej plochy môžete badať jemne nerovnomerný jas na obrazovke.
- Po dlhodobom zobrazení rovnakého obrazu môže pri prepnutí na iný obraz dôjsť k výskytu paobrazu predchádzajúceho zobrazenia na obrazovke. Obrazovka sa pomaly zotaví, alebo na dlhšiu dobu môžete displej vypnúť pomocou hlavného vypínača.
- Ak bude obrazovka čierna alebo ak bude blikať, resp. nebude fungovať, za účelom vykonania opravy sa spojte s predajcom alebo servisným strediskom. Obrazovku neopravujte vlastnými silami!

Dohody používané v rámci tohto návodu na obsluhu



VÝSTRAHA: Informácie s cieľom zabrániť poraneniu pri vykonávaní činnosti.



UPOZORNENIE: Informácie uvedené s cieľom predísť poškodeniu prvkov v prípade vykonávania činnosti.



DÔLEŽITÉ: Informácie o náležitostiach, ktoré **MUSÍTE** dodržiavať v prípade vykonávania činnosti.



POZNÁMKA: Tipy a dodatočné informácie, ktoré napomáhajú vykonať činnosť.

Kde môžete nájsť viac informácií

Ďalšie informácie o výrobku a aktualizáciách softvéru nájdete v nasledovných zdrojoch.

1. Webové lokality ASUS

Webové lokality spoločnosti ASUS poskytujú aktualizované informácie o hardvérových a softvérových výrobkoch spoločnosti ASUS.

Pozrite si stránku <http://www.asus.com>

2. Doplnujúca dokumentácia

Balenie vášho výrobku môže obsahovať doplnujúcu dokumentáciu, ktorú do balenia pridal váš predajca. Tieto dokumenty nepredstavujú súčasť štandardného balenia.

3. Chráňte svoj zrak pomocou monitorov ASUS EYE CARE

Najnovšie monitory ASUS sú vybavené exkluzívnymi technológiami filtra modrého svetla a zobrazenia bez blikania na zachovania zdravia vášho zraku v dnešnom digitálnom svete. Pozrite si

https://www.asus.com/Microsite/display/eye_care_technology/

Služby prevzatia výrobku po skončení životnosti

Programy recyklovania a prevzatia výrobkov po skončení životnosti ponúkané spoločnosťou ASUS sú výsledkom nášho záväzku dodržiavať najprísnejšie normy ochrany životného prostredia. Veríme, že poskytovaním riešení našim zákazníkom dokážeme zodpovedne recyklovať naše produkty, batérie a ďalšie komponenty, ako aj obalový materiál. Podrobné informácie o recyklácii v rôznych regiónoch nájdete na stránke <http://csr.asus.com/english/Takeback.htm>.

1.1 Vitajte!

Ďakujeme, že ste si zakúpili LCD monitor značky ASUS®!

Najnovší širokouhlý LCD monitor od spoločnosti ASUS ponúka ostrejšie, širšie a jasnejšie zobrazenie vrátane základných funkcií ktoré vylepšujú váš zážitok z pozerania.

Pomocou týchto funkcií sa dokážete potešiť z pohodlia a z vynikajúceho vizuálneho zážitku, ktorý vám tento monitor prináša.

1.2 Obsah balenia

Skontrolujte obsah balenia a skontrolujte nasledovné položky:

- ✓ LCD Monitor
- ✓ Stojan monitora
- ✓ Podstavec monitora
- ✓ Stručný návod na obsluhu
- ✓ Záručný list
- ✓ Sieťový kábel
- ✓ Kábel HDMI (voliteľný)
- ✓ Kábel DP (voliteľný)
- ✓ 1 x skrutkovač v tvare L (voliteľný)
- ✓ 2 x skrutky
- ✓ Adaptér



-
- Ak je ktorákoľvek z hore uvedených položiek poškodená alebo chýba, spojte sa okamžite so svojim predajcom.
-

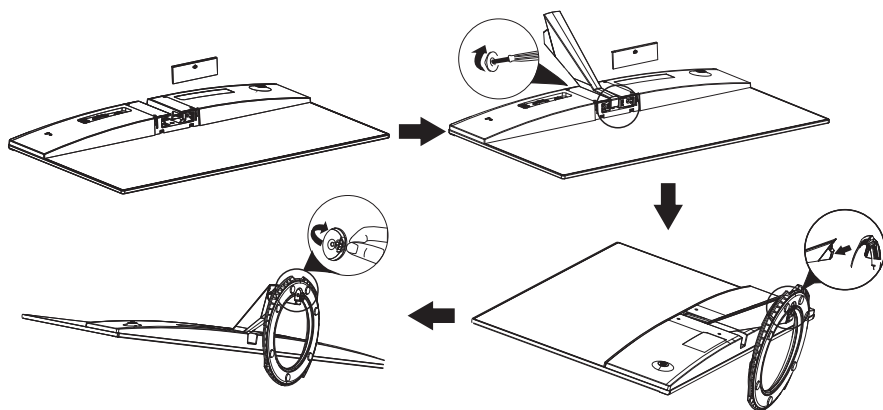
1.3 Zostavenie monitora

Spôsob zostavenia monitora

1. Položte monitor prednou stranou na stôl.
2. Odstráňte kryt stojana.
3. Pripevnite rameno k adaptéru ramena. Otočením skrutky v smere hodinových ručičiek rameno zaistíte. Potom nainštalujte kryt stojana .
4. Pripojte podstavec k ramenu.
5. Otočením skrutky v smere pohybu hodinových ručičiek zaistíte základňu. Nakloňte potom monitor pod uhlom, ktorý vám najviac vyhovuje.

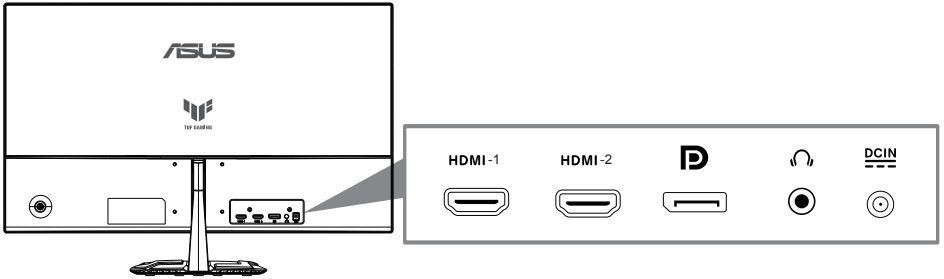


- Odporúčame, aby ste prikryli povrch stola mäkkou látkou, čím zabránite poškodeniu monitora.



1.4 Pripojenie káblov

1.4.1 Zadná strana LCD monitora

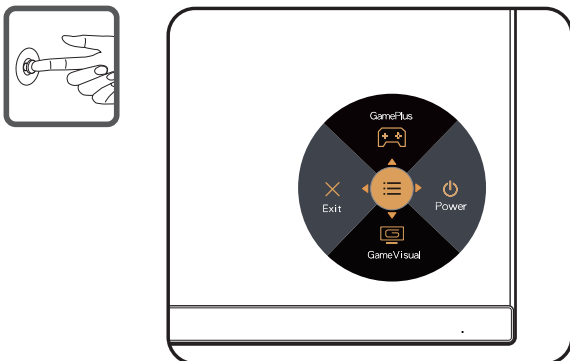


1. HDMI-1 Port
2. HDMI-2 Port
3. DisplayPort Port
4. Audio - out Port
5. DC-IN Port

1.5 Predstavenie monitora

1.5.1 Používanie ovládacích tlačidiel

Ovládacie tlačidlá na zadnej strane monitora používajte na zmenu nastavení obrazu.



1. Indikátor napájania:

- Zadeinovanie farby indikátora napájania zo siete je v dolu uvedenej tabuľke.

Stav	Popis
Bielý	ZAP.
Žltý	Pohotovostný režim
VYP.	VYP.

2. Stredné tlačidlo:

- Stlačením tohto tlačidla vstúpíte do ponuky OSD.
- Stlačením tohto tlačidla zapnete monitor

3. Ľavý kľúč:

- Ukončenie ponuky OSD alebo návrat do predchádzajúcej vrstvy.

4. Pravý kľúč:

- Klávesová skratka vypnutia.
- Zadajte možnosť nasledujúcej vrstvy.

5. Kľúč hore:

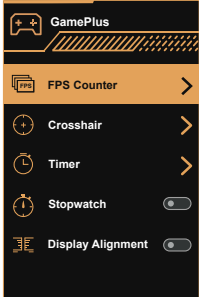
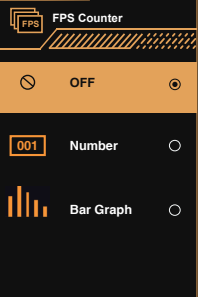
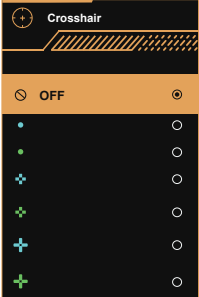
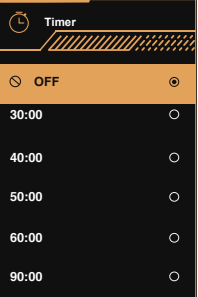
- Použite túto klávesovú skratku na GamePlus.
- Posuňte možnosť nahor alebo zvýšite hodnotu možnosti.

6. Kláves nadol:

- Použite túto klávesovú skratku na GameVisual.
- Posuňte možnosť nadol alebo znížte hodnotu možnosti.
- Klávesová skratka pre klávesovú skratku. Stlačením a podržaním na 5 sekúnd zapnete / vypnete zámok klávesov.

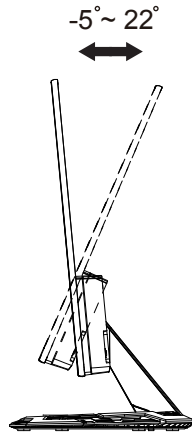
Funkcia GamePlus

- Stlačte tlačidlo GamePlus, aby ste vložili hlavné menu GamePlus.
- Aktivujte funkciu Crosshair, Timer alebo FPS Counter alebo Display Alignment.
- Tlačte na ▼ a ▲ tlačidlá na výber a tlač ● potvrdzovať potrebná funkcia. Tlač ◀ aby išli a vychádzali.

<p>Hlavná ponuka funkcie GamePlus</p> 	<p>GamePlus - FPS</p> 
<p>GamePlus - Crosshair (Nitkový kríž)</p> 	<p>GamePlus - Timer (Časovač)</p> 

2.1 Nastavenie monitora

- Pre optimálne sledovanie vám odporúčame, aby ste sa pozerali na celú prednú časť monitora; následne monitor nastavte do pre vás vyhovujúcej polohy.
- Počas zmeny uhla pridržiavajte stojan, aby ste zabránili pádu monitora.
- Uhol monitora je možné nastaviť od $+22^\circ$ do -5° .



2.2 Odpojenie ramena/stojana (pre montážnu zostavu na namontovanie na stenu)

Odpojitelný stojan tohto monitora je špeciálne navrhnutý pre montážnu zostavu na namontovanie na stenu.

Odpojenie ramena/stojana

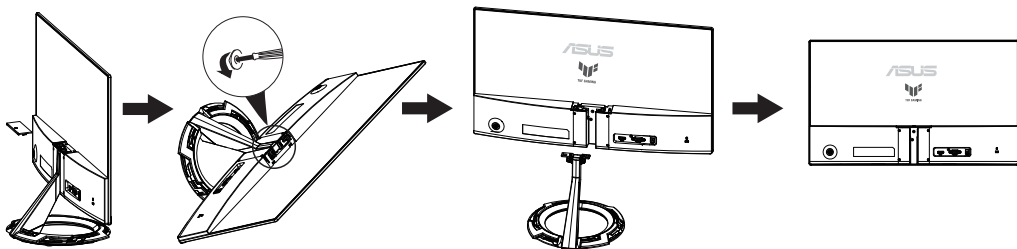
1. Odpojte sieťový a signálne káble. Monitor opatrne položte prednou časťou na čistý stôl.
2. Pomocou skrutkovača odskrutkujte štyri skrutky na ramene (obrázok 1) a následne odpojte rameno/stojan od monitora (obrázok 2).



- Odporúčame vám zakryť povrch stola mäkkou tkaninou, aby ste zabránili poškodeniu monitora.
- Pri odskrutkovaní skrutiek držte stojan monitora.

Obrázok 1

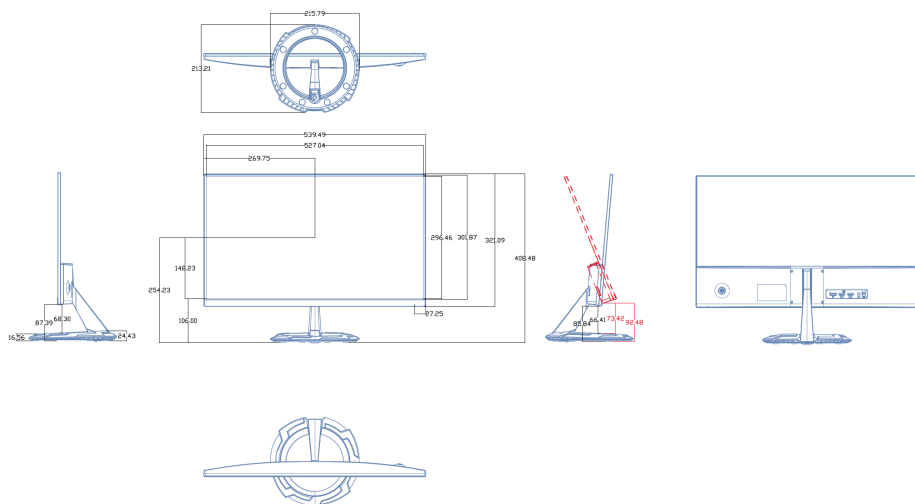
Obrázok 2



- Montážna súprava (75 x 75mm) sa kupuje samostatne.
- Používajte jedine konzolu na montáž na stenu, ktorá je uvedená v zozname UL a ktorej minimálna hmotnosť/zatiaženie je 12 kg (veľkosť skrutky: M4 x 10 mm).

2.3 Vonkajšie rozmery

Jednotky: mm



3.1 Ponuka OSD (zobrazenie na obrazovke)

3.1.1 Ako vykonať opätovnú konfiguráciu

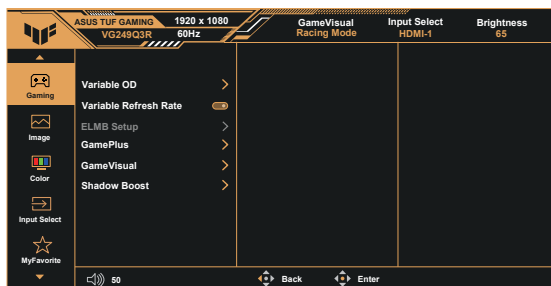


1. Stlačením stredy 5-smerového tlačidla aktivujete ponuku OSD.
2. Stlačením tlačidiel ▼ a ▲ môžete prepínať medzi možnosťami v ponuke. Po prechode od jednej ikony k druhej sa názov možnosti zvýrazní.
3. Ak chcete v ponuke zvoliť zvýraznenú položku, stlačte tlačidlo Center (Centrum).
4. Stlačením tlačidiel ▼ a ▲ zvolíte požadovaný parameter.
5. Stlačením stredového tlačidla prejdete na posuvnú lištu a potom pomocou tlačidiel ▼ alebo ▲ vykonajte zmeny v závislosti od indikátorov v ponuke.
6. Stlačením tlačidiel ◀/▶ sa môžete v ponuke pohybovať doľava alebo doprava.

3.1.2 Predstavenie funkcií OSD

1. Gaming (Hranie hier)

Táto funkcia obsahuje šesť podriadených funkcií, ktoré si môžete zvoliť na základe vlastných preferencií.



- **Variable OD (Premennivá OD):** Rozsah nastavenia je od úrovne 1 po úroveň 5. Predvolené nastavenie je úroveň 3.
- **Variable Refresh Rate (Premennivá obnovovacia frekvencia):** Umožňuje zdroju s grafikou s podporou adaptívnej synchronizácie Adaptive-Sync dynamicky upravovať frekvenciu obnovovania zobrazenia na základe typických obnovovacích frekvencií obsahu na dosiahnutie aktualizácie zobrazenia s úsporou energie, prakticky bez zasekávania a s minimálnym oneskorením.



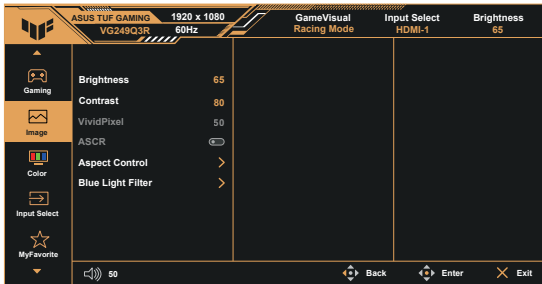
- Informácie o podporovaných grafických procesoroch GPU, minimálnych požiadavkách na systém a ovládač počítača získate od výrobcov grafických procesorov GPU.
- **ELMB Setup (Nastavenie ELMB):** Označením znížite rozmazanie pohybu a minimalizujete viacnásobný obraz pri rýchlom pohybe objektov po obrazovke. ELMB sa deaktivuje, ak je frekvencia vstupného napätia (V) nižšia ako 100 Hz.
- **GamePlus:** Aktivujte funkciu FPS Counter (Počítadlo FPS), Crosshair (Nitkový kríž), Timer (Časovač), Stopwatch (Stopky) alebo Display Alignment (Zarovnanie zobrazenia).
- **GameVisual:** Táto funkcia obsahuje osem podriadených funkcií, ktoré si môžete zvoliť na základe vlastných preferencií.
- **Shadow Boost (Zvýraznenie tieňov):** Nastavením krivky gama monitora sa zvýraznia tmavé farby na obohatenie tmavých tónov obrazu, čo uľahčuje rozpoznávanie tmavých scén a objektov.



- V Racing Mode (Režim preteky) nemá používateľ možnosť konfigurovať funkcie Saturation (Sýtosť) a ASCR.
- V sRGB Mode (Režim sRGB) nemá používateľ možnosť konfigurovať funkcie Saturation (Sýtosť) a Color Temp. (Teplota farieb).
- V MOBA Mode (Režim MOBA) nemá používateľ možnosť konfigurovať funkcie Saturation (Sýtosť) a ASCR.

2. Image (Obrázok)

Pomocou tejto hlavnej funkcie môžete nastaviť **Brightness (Jas)**, **Contrast (Kontrast)**, **VividPixel**, **ASCR**, **Aspect Control (Nastavenie pomeru strán)** a **Blue Light Filter (Filter modrého svetla)**.



- **Brightness (Jas):** Rozsah nastavenia je od 0 do 100.
- **Contrast (Kontrast):** Rozsah nastavenia je od 0 do 100.
- **VividPixel:** Exkluzívna technológia od spoločnosti ASUS, ktorá prináša prirodzený vizuálny zážitok s cieľom dosiahnuť krištáľovo čistý a detailný obraz. Rozsah nastavenia je od 0 do 100.
- **ASCR:** Zvoľte **ON (Zap.)** alebo **OFF (Vyp.)** na aktiváciu alebo deaktiváciu funkcie dynamického kontrastného pomeru, pričom funkcia ASCR bude deaktivovaná, keď sa zapne ELMB.
- **Aspect Control (Nastavenie pomeru strán):** Možnosť nastavenia pomeru strán na „Full (Celá obrazovka)“, „Equivalent (Ekvivalent)“ a „4:3“.
- **Blue Light Filter (Filter modrého svetla):** Nastavte energetickú úroveň modrého svetla, ktoré je vyžarované z LED podsvietenia.



- Keď sa aktivuje Blue Light Filter (Filter modrého svetla), automaticky sa importujú predvolené nastavenia Racing Mode (Režim preteký).
- Používateľ môže konfigurovať funkciu Brightness (Jas) v rozsahu od Level 1 to Level 3 (1. po 3. úroveň).
- Level 4 (4. úroveň) je optimalizované nastavenie. Je v súlade s certifikáciou nízkej intenzity modrého svetla TUV. Používateľ nemôže konfigurovať funkciu Brightness (Jas).

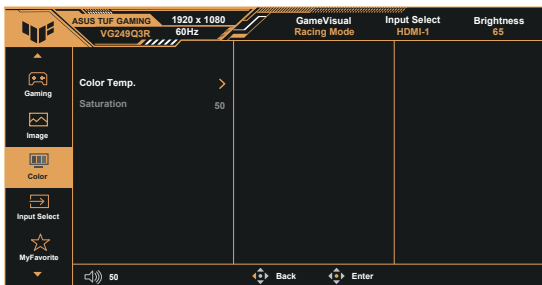


Aby ste zmiernili namáhanie očí, pozrite si nasledujúce informácie:

- Pri dlhobodovej práci je potrebné, aby sa používatelia na určitý čas vzdialili od displeja. Odporúčame urobiť si krátke prestávky (aspoň 5-minútové) po približne 1 hodine neustálej práce na počítači. Krátke a pravidelné prestávky sú účinnejšie než jedna dlhšia prestávka.
- Na minimalizovanie namáhania a vysušania očí je potrebné, aby používatelia pravidelne oči uvoľnili zaostrením na vzdialený objekt.
- Cvičenia s očami môžu pomôcť redukovať namáhanie očí. Tieto cvičenia často opakujte. Ak namáhanie očí pretrváva, obráťte sa na lekára. Cvičenia s očami: (1) Opakovanie striedavo pozerajte nahor a nadol (2) Pomaly otáčajte očami (3) Pohybujte očami uhlopriečne.
- Silné modré svetlo môže viesť k namáhaniu očí a AMD (makulárna degenerácia spojená s pokročilým vekom). Filter modrého svetla redukuje 70 % (max.) škodlivého modrého svetla na zabránenie CVS (syndróm počítačového videnia).

3. Color (Farba)

Pomocou tejto funkcie si zvolíte farbu obrazu, ktorá vám vyhovuje.



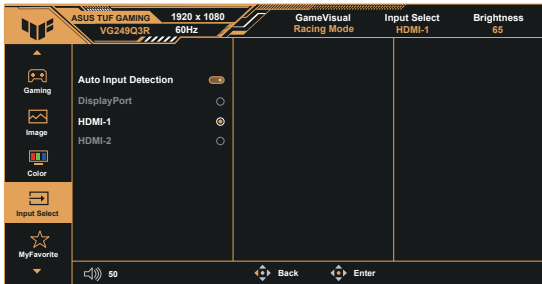
- **Color Temp. (Teplota farieb):** Obsahuje tri prednastavené režimy farieb (Warm (Teplé), Normal (Normálne), Cool (Studené)) a User Mode (Používateľský režim).
- **Saturation (Sýtosť):** Rozsah nastavenia je od 0 do 100.



- V režime User Mode (Používateľský režim) môže používateľ konfigurovať farby R (Červená), G (Zelená) a B (Modrá); rozsah nastavenia je 0 ~ 100.

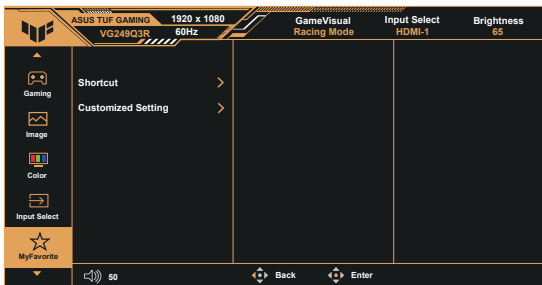
4. Input Select (Voľba vstupu)

Zvoľte požadovaný vstupný zdroj a zapnite alebo vypnite funkciu automatickej detekcie vstupu Auto Input Detection. Monitor neprečne vstupný zdroj automaticky, keď sa funkcia automatickej detekcie vstupu Auto Input Detection deaktivuje.



5. MyFavorite (Moje obľúbené položky)

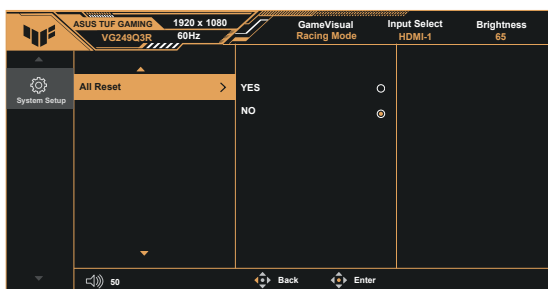
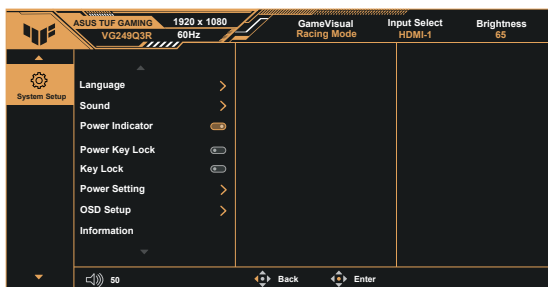
Pomocou tejto hlavnej funkcie môžete upraviť Shortcut (Tlačidlo rýchlej voľby) a Customized Setting (Prispôsobené nastavenie).



- **Shortcut (Tlačidlo rýchlej voľby):** Používateľ si môže zvoliť z možností „GamePlus“, „GameVisual“, „Variable OD“ (Premennivá OD), „Brightness“ (Jas), „Mute“ (Stlmenie zvuku), „Shadow Boost“ (Zvýraznenie tieňov), „Contrast“ (Kontrast), „Input Select“ (Voľba vstupu), „Blue Light Filter“ (Filter modrého svetla), „Color Temp.“ (Teplota farieb), „Volume“ (Hlasitosť), „Customized Setting-1“ (Prispôsobené nastavenie 1), „Customized Setting-2“ (Prispôsobené nastavenie 2) a nastaviť ich ako tlačidlo rýchlej voľby.
- **Customized Setting (Prispôsobené nastavenie):** Môžete vykonať svoje nastavenie podľa vlastnej potreby.

6. System Setup (Nastavenie systému)

Slúži na úpravu konfigurácie systému.



- **Language (Jazyk):** Slúži na voľbu jazyka OSD. Môžete si zvoliť nasledovné jazyky: **Angličtina, francúzština, nemčina, španielčina, taliančina, holandčina, ruština, poľština, čeština, chorváčtina, maďarčina, rumunčina, portugalčina, turečtina, zjednodušená čínština, tradičná čínština, japončina, kórejčina, perzština, thajčina, indonézština, ukrajinčina a vietnamčina.**
- **Sound (Zvuk):** Slúži na úpravu výstupnej úrovne hlasitosti alebo stlmenie zvuku.
- **Power Indicator (Indikátor napájania):** Zapnutie/vypnutie LED indikátora napájania.
- **Power Key Lock (Zámok tlačidla napájania):** Slúži na aktiváciu/deaktiváciu tlačidla napájania.
- **Key Lock (Uzamknutie tlačidiel):** Slúži na deaktivovanie funkcií všetkých tlačidiel. Podržaním stlačeného tlačidla Dole na dlhšie ako päť sekúnd sa deaktivuje funkcia uzamknutia tlačidiel.
- **Power Setting (Nastavenie napájania):** Zvoľte režim nastavenia napájania.
- **OSD Setup (Nastavenie OSD):** Slúži na nastavenie OSD Position (Poloha OSD), OSD Timeout (Časový limit OSD), Transparency (Priehľadnosť) a DDC/CI obrazovky ponuky OSD.
- **Information (Informácie):** Zobrazuje informácie o monitore.
- **All Reset (Resetovať všetko):** Voľbou „**Yes (Áno)**“ vrátite všetky nastavenia na hodnoty predvoleného režimu z výroby.


3.2 Špecifikácie

Model	VG249Q3R
Veľkosť panela	23,8" š (60,5cm)
Maximálne rozlíšenie	1920x1080 pri 180Hz
Jas (typ.)	250 cd/m ²
Kontrastný pomer Intrinsic (typ.)	1000:1
Uhol sledovania (CR=10)	178°(V) /178°(H)
Farby displeja	16,7 M farieb
Digitálny vstup	HDMI v2.0 x 2, DisplayPort v1.2 x 1
Doba odozvy	1 ms (od sivej po sivú)
Satelitný reproduktor	2W x 2 stereo,RMS
Výstup pre slúchadlo	Áno
Spotreba pri zapnutí (max.)	<18**W
Farby skrinky	Čierna
Režim úspory energie	< 0,5 W
Režim vypnutia	< 0,3W
Naklonenie	-5° až +22°
Zostava pre namontovanie na stenu	Áno (75mm x 75mm)
Fyz. rozmery (Š x V x H)	540 x 407 x 213mm
Fyz. Rozmery bez stojana (Š x V x H)	540 x 320 x 37mm
Rozmery škatule (Š x V x H)	597x 410 x 113mm
Približná čistá hmotnosť (približne)	3.7kg
Čistá hmotnosť bez stojana (približne)	2.7kg
Hrubá hmotnosť (približne)	4.6kg
Menovité napätie	AC: 100-240V DC: 19V, 2.37A (AC adaptér)
Prevádzková teplota	0~40°

***Technické údaje sa môžu zmeniť bez predchádzajúceho oznámenia.**

****Meranie jasu obrazovky 200 nitov bez pripojenia zvuku/USB/čítačky kariet.**

3.3 Riešenie problémov (Často kladené otázky)

Problém	Možné riešenie
LED indikátor napájania nesvieti	<ul style="list-style-type: none">• Stlačte tlačidlo  a skontrolujte, či je monitor v režime zapnutia.• Skontrolujte, či je sieťový kábel správne pripojený k monitoru a k sieťovej zásuvke.• V hlavnej ponuke OSD si pozrite funkciu Indikátor napájania. Voľbou „ON“ (Zap.) zapnete LED indikátor napájania.
LED indikátor napájania svieti na žltu a obrazovka je bez obrazu	<ul style="list-style-type: none">• Skontrolujte, či je monitor a počítač v režime zapnutia.• Uistite sa, že kábel na prenos signálu je správne pripojený k monitoru a k počítaču.• Skontrolujte kábel na prenos signálu a uistite sa, že žiadny z kolíkov nie je ohnutý.• Pripojte počítač k inému dostupnému monitoru a skontrolujte, či počítač funguje správne.
Obraz na obrazovke je príliš svetlý alebo príliš tmavý	<ul style="list-style-type: none">• Pomocou OSD prispôbte nastavenia Contrast (Kontrast) a Brightness (Jas).
Obraz skáče, alebo sa na obraze vyskytuje vlnovitý vzor	<ul style="list-style-type: none">• Uistite sa, že kábel na prenos signálu je správne pripojený k monitoru a k počítaču.• Elektrické zariadenia, ktoré môžu spôsobovať elektrickú interferenciu, premiestnite.
Na obraze sa vyskytujú farebné chyby (biela nevyzerá ako biela)	<ul style="list-style-type: none">• Skontrolujte kábel na prenos signálu a uistite sa, že žiadny z kolíkov nie je ohnutý.• Pomocou OSD vykonajte resetovanie.• Pomocou OSD prispôbte nastavenia farieb R/G/B (červená/zelená/modrá) alebo zvolte Color Temp. (Teplota farieb).
Žiadny zvuk alebo tichý zvuk	<ul style="list-style-type: none">• Na monitore aj na počítači prispôbte nastavenia hlasitosti.• Presvedčte sa, že ovládač zvukovej karty počítača bol správne nainštalovaný a zaktívovaný.

3.4 Zoznam podporovaných synchronizácií

Časovanie podpory

Časovanie	Riešenie	HDMI	DP
Časovanie PC	640x480-60Hz	V	V
Časovanie PC	640x480-67Hz	V	V
Časovanie PC	640x480-72Hz	V	V
Časovanie PC	640x480-75Hz	V	V
Časovanie PC	720x400-70Hz	V	V
Časovanie PC	800x600-56Hz	V	V
Časovanie PC	800x600-60Hz	V	V
Časovanie PC	800x600-72Hz	V	V
Časovanie PC	800x600-75Hz	V	V
Časovanie PC	832x624-75Hz	V	V
Časovanie PC	1024x768-60Hz	V	V
Časovanie PC	1024x768-70Hz	V	V
Časovanie PC	1024x768-75Hz	V	V
Časovanie PC	1152x864-75Hz	V	V
Časovanie PC	1280x720-60Hz	V	V
Časovanie PC	1280x800-60Hz	V	V
Časovanie PC	1280x960-60Hz	V	V
Časovanie PC	1280x1024-60Hz	V	V
Časovanie PC	1280x1024-75Hz	V	V
Časovanie PC	1440x900-60Hz	V	V
Časovanie PC	1680x1050-60Hz	V	V
Časovanie detailov	1920x1080-60Hz	V	V
Časovanie detailov	1920x1080-144Hz	V	V
Časovanie detailov	1920x1080-180Hz	V	V
Časovanie obrazového signálu	640x480P-60Hz	V	V
Časovanie obrazového signálu	720x480P-60Hz	V	V
Časovanie obrazového signálu	720x576P-50Hz	V	V
Časovanie obrazového signálu	720(1440)x480I-60Hz	V	V
Časovanie obrazového signálu	720(1440)x576I-50Hz	V	V
Časovanie obrazového signálu	1280x720P-50Hz	V	V
Časovanie obrazového signálu	1280x720P-60Hz	V	V
Časovanie obrazového signálu	1440x480P-60Hz	V	V
Časovanie obrazového signálu	1440x576P-50Hz	V	V
Časovanie obrazového signálu	1920x1080I-50Hz	V	V
Časovanie obrazového signálu	1920x1080I-60Hz	V	V

× Časovanie obrazového signálu	1920x1080P-50Hz	V	V
× Časovanie obrazového signálu	1920x1080P-60Hz	V	V
× Časovanie obrazového signálu	1920x1080P-100Hz	V	V
× Časovanie obrazového signálu	1920x1080P-120Hz	V	V

4:3 Časovanie

Časovanie	Riešenie	HDMI	DP
Časovanie PC	1920x1080-75Hz	V	V
Časovanie detailov	1024x768-165Hz	V	V
Časovanie detailov	1152x864-165Hz	V	V
Časovanie detailov	1280x960-165Hz	V	V
Časovanie detailov	1280x1024-165Hz	V	V